

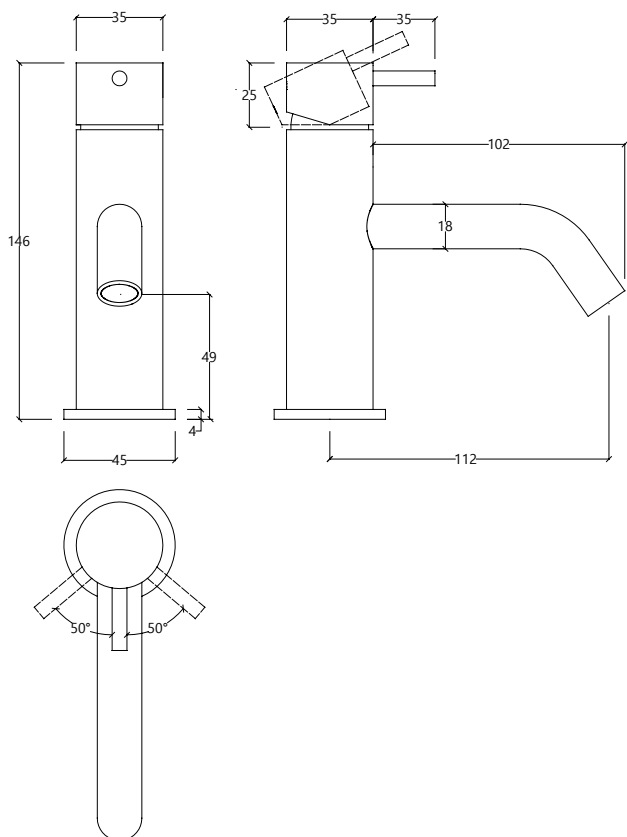
GR.01.1.01.XX



ACABADOS DISPONIBLES

-  CR | Cromo
-  BI | Acero inoxidable cepillado
-  BL | Negro
-  WH | Blanco
-  BB | Negro cepillado \*PVD
-  BR | Bronce cepillado \*PVD
-  BC | Cobre cepillado \*PVD
-  BG | Metal cepillado \*PVD
-  BW | Oro blanco cepillado \*PVD

DIBUJO TÉCNICO  
(MEDIDAS EN MM)



RECOMENDACIONES DE INSTALACIÓN

La instalación debe ser realizada por técnicos especializados, que deben utilizar las instrucciones contenidas en el embalaje del producto.  
Los componentes del producto no deben ser alterados o modificados, de lo contrario la garantía será anulada. Los valores recomendados de presión y temperatura deben ser estrictamente cumplidos. En caso de que sean excedidos o reducidos, esto puede causar daños irreversibles en la grifería.

LIMPIEZA Y MANTENIMIENTO

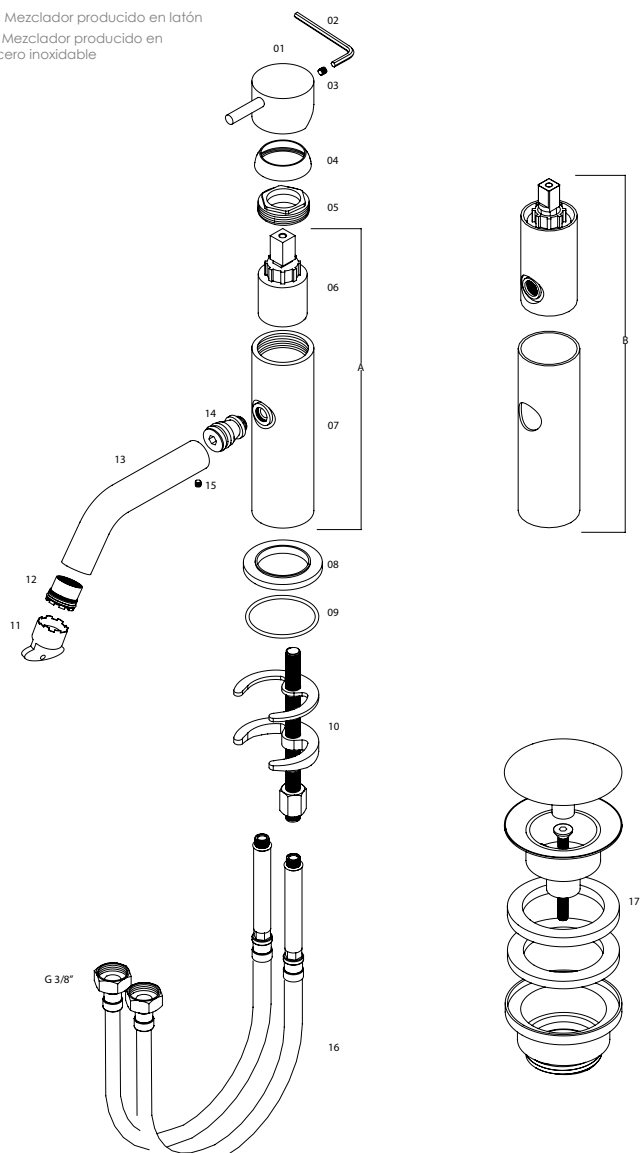
Recomendamos el mantenimiento periódico de la grifería, para garantizar el buen funcionamiento de la misma.  
Para limpiar su grifería use un paño suave humedecido con agua y jabón neutro. Nunca utilice productos de limpieza que contengan sustancias abrasivas, ácidos clóricos, amoniacos, acetona, vinagre, ácidos domésticos, desinfectantes, lejía o esponjas abrasivas.  
La utilización de productos no recomendados puede dañar permanentemente las superficies, invalidando la garantía.

GARANTÍA

Formma asegura la garantía de todos sus productos con defectos de fábrica en los siguientes casos:  
Garantía de 5 años para:  
- Defectos de fusión o porosidad.  
- Defectos de cartuchos (el desgaste de este componente depende de la calidad del agua)  
- Defectos de cromado y PVD (quedan excluidos los defectos derivados de un mal mantenimiento. Ver instrucciones de limpieza).  
Garantía de 2 años para:  
- Acabados lacados. Quedan excluidos los defectos derivados de un mal mantenimiento. Ver instrucciones de limpieza. Nuestra responsabilidad está exclusivamente sujeta a defectos causados durante el proceso de producción.  
La garantía no cubre componentes como juntas tóricas, juntas, tubos flexibles o elementos de conexión.

## DIBUJO DE COMPONENTES

A: Mezclador producido en latón  
 B: Mezclador producido en  
 acero inoxidable



## Atención:

Los acabados naturales, como el latón o el acero inoxidable, dependen totalmente de la exposición al medio ambiente y del mantenimiento. Por lo tanto, cualquier mancha que pueda aparecer no puede considerarse un defecto del producto. La garantía da al cliente el derecho a la sustitución gratuita de todas las piezas, si no funcionan correctamente, por defecto de fabricación.

Los siguientes puntos quedan excluidos de la garantía:

- Griferías y piezas que están estropeadas o que no funcionan correctamente debido a una negligencia de uso o mal mantenimiento.
- Mala instalación.
- Instalación realizada por personas no cualificadas o por causas de fuerza mayor.

Para hacer uso de esta garantía, conserve la factura y adjúntela a este documento. Los productos defectuosos deben enviarse a Formma con los gastos de envío a cargo del remitente. Este documento de garantía y una copia de la factura de compra deben adjuntarse al paquete. Los productos serán rápidamente reemplazados y devueltos con los gastos de envío a cargo de Formma.

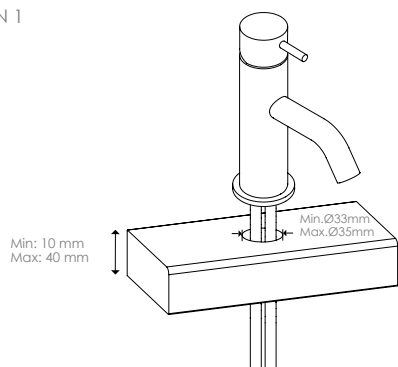
## DATOS TÉCNICOS

nº	DESCRIPCIÓN
01	MANETA / MANDO
02	LLAVE ALLEN
03	TORNILLO
04	TAPA DEL CARTUCHO
05	TUERCA DE FIJACIÓN
06	CARTUCHO
07	CUERPO DEL MEZCLADOR
08	PLACA
09	JUNTA TÓRICA
10	KIT DE FIJACIÓN
11	LLAVE DEL AIREADOR
12	AIREADOR
13	CAÑO
14	ADAPTADOR DEL CAÑO
15	TORNILLO DEL CAÑO
16	LATIGUILLO DE CONEXIÓN
17	VÁLVULA CLICK CLACK

PRESIÓN MÍNIMA	1 BAR
PRESIÓN MÁXIMA	10 BAR
PRESIÓN RECOMENDADA	2-5 BAR
TEMPERATURA MÁXIMA	70° / 176 F
TEMPERATURA RECOMENDADA	65° / 149 F
CAUDAL CON AIREADOR	5.6 l/min - 3 BAR

## INSTRUCCIONES DE MONTAJE

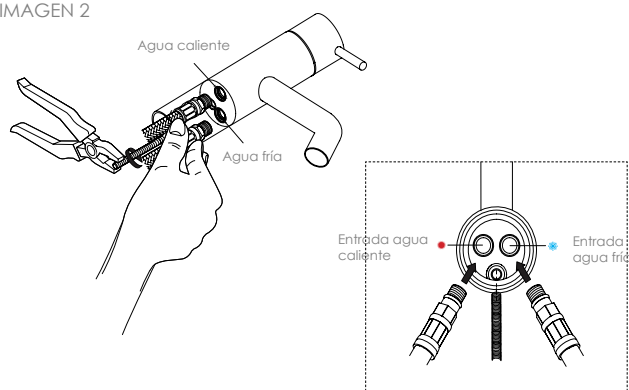
IMAGEN 1



01 - Antes de iniciar la instalación, verifique que las medidas mínimas y máximas se encuentran dentro de los valores indicados en la imagen.

Diámetro del orificio: Min: 33 mm | Max: 35 mm.  
Altura del sobre/encimera: Min: 10 mm | Max: 40 mm.

IMAGEN 2

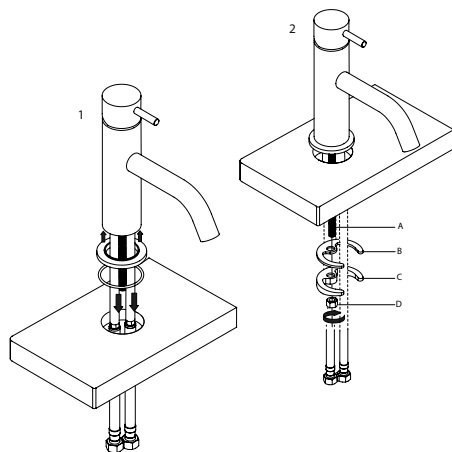


01 - Proceder con las conexiones de agua, conectando agua fría y caliente a los tubos correspondientes.

02 - Por favor, asegúrese que las conexiones estén hechas correctamente antes de colocar el mezclador en el orificio.

03 - Apriete la varilla roscada al orificio que está en el centro de las entradas de agua.

IMAGEN 3



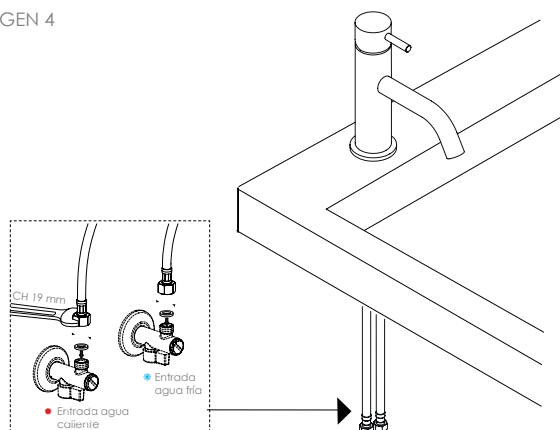
1.1 - Coloque la placa y la correspondiente junta tórica en la base de la grifería.

1.2 - Encaje los latiguillos flexibles de conexión y la varilla roscada dentro del orificio del sobre/encimera.

2.1 - Encaje los accesorios de fijación (imagen C) y los correspondientes anillos de sellado (imagen B) a la varilla roscada (imagen A).

2.2 - Apriete la tuerca de fijación (imagen D) a la varilla roscada con ayuda de la llave apropiada a tal efecto.

IMAGEN 4

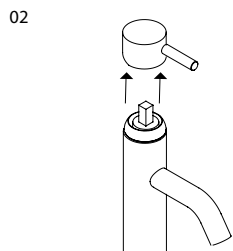
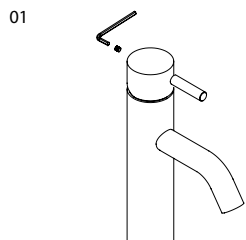


01 - Certifique que el mezclador se encuentre bien fijado al sobre/encimera.

02 - Proceda a apretar las conexiones flexibles con las válvulas de cierre de agua caliente/fría.

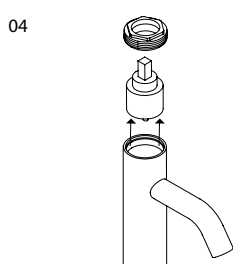
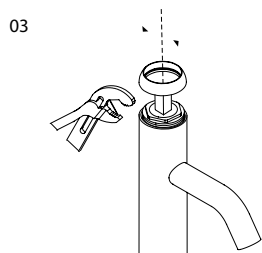
03 - Verifique que todo esté sellado correctamente antes de concluir con la instalación.

## SUSTITUCIÓN DEL CARTUCHO



01 - Destornille el mando/maneta con ayuda de una llave Allen.

02 - Retire el mando/maneta de la parte superior del cartucho.

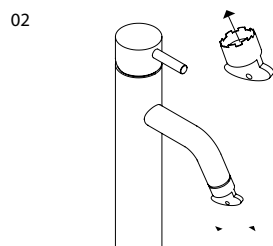
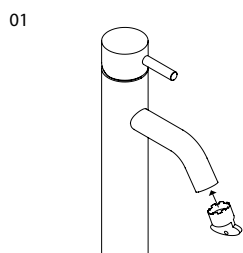


03 - Desenrosque la tapa del cartucho situada dentro del cuerpo del mezclador. Aflojar el bloqueo con la ayuda de una llave inglesa.

04 - Después de quitar el bloqueo, podrá quitar el cartucho y proceder a su reemplazo.

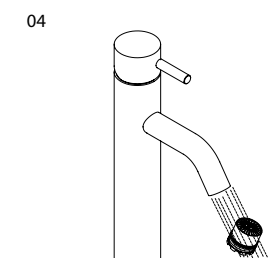
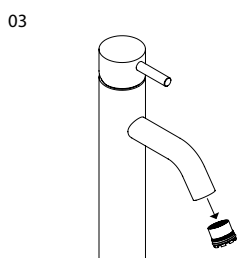
Para instalar un cartucho nuevo, considere el procedimiento inverso.

## SUSTITUCIÓN Y LIMPIEZA DEL AIREADOR



01 - Utilice la pertinente llave, suministrada en la caja del mezclador, para desenroscar el aireador (pieza nº11 de la lista de componentes).

02 - Coloque la llave en el aireador del caño y destornille el aireador con cuidado.



03 - Separe el aireador del caño.

04 - Después de quitar el aireador, lávelo con agua corriente para eliminar cualquier residuo presente.

Si este procedimiento no es suficiente o si el aireador está estropeado, debe proceder a su sustitución, siguiendo el procedimiento inverso.